

KENKĖJO BIOLOGIJA

Saugėliai nedideli, 0,7 cm ilgio, rausvai rudos arba gelsvos spalvos su baltais plaukų kuokšteliais, išsidėsčiusiais ant kūno (1 pav.). Galva priekyje ištįsusi į straubliuką, kurio gale išsidėstę graužiamieji burnos organai.

Lervos yra cilindro formos, 6–9 mm ilgio, bekojės, balkšvai gelsvos, su nedidele rudos spalvos galva. Lėliukės 5–7 mm ilgio, gelsvos.



1 pav. *Conotrachelus nenuphar* suaugėlis



2 pav. Kenkėjo lerva (kairėje) ir lėliukė (dešinėje)

AUGALAI ŠEIMININKAI

Conotrachelus nenuphar pažeidžia *Prunus* spp. (slyva) genties augalus, taip pat kriaušes (*Pyrus communis*) ir obuolius (*Malus domestica*).

KENKĖJO PAPLITIMAS IR PLITIMO BŪDAI

Šis kenkėjas paplitęs Šiaurės Amerikos šalyse – JAV ir Kanadoje. Šiuo metu kituose žemynuose neaptinkamas.

C. nenuphar nepasižymi gebėjimu gerai skraidyti, todėl natūraliai nesugeba išplisti labai toli. Pagrindinis *C. nenuphar* plitimo būdas yra su užkrėstu dirvožemiu, užkrėstais augalais šeimininkais, vaisiais.

KENKĖJO POŽYMIAI

Vizualūs *C. nenuphar* požymiai – pusbėnio formos žymės ant vaisių ar pumpurų, kurios susiformuoja patelėms ant jų padėjus kiaušinėlius (3 pav.). Šios žymės yra labai gerai pastebimos plika akimi, nes vaisiams augant, jos didėja kartu.

Kenkėjo lervos vystosi vaisių viduje ir visą vystymosi laikotarpį jais minta. Užkrėsti vaisiai pradeda pūti iš vidaus (4 ir 5 pav.) ir dar nesunokę nukrenta nuo medžio.

Iš lervų išsivystę suaugėliai iš vaisiaus vidaus į išorę patenka prasigraužę išėjimo angas, matomas ant vaisiaus paviršiaus.

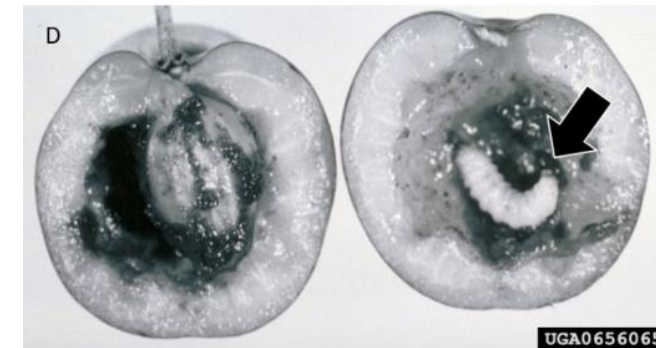
Suaugėliams mintant vaisiais, ant jų susiformuoja apvalūs 2–3 mm skersmens, rudai gelsvos spalvos, į randus panašūs pažeidimai (6 pav.).



3 pav. Pusbėnio formos žymės



4 pav. Lervos obuolio viduje



5 pav. Lerva vyšnios viduje



4 pav. Ant obuolio susiformavę pažeidimai

KENKĖJO KONTROLĖ

Norint aptikti šį kenkėją, vaisius reikėtų labai atidžiai apžiūrėti. Pakračius augalų šeiminkų šakas ir lapus, suaugėliai pradeda kristi ant žemės.

Siekiant sustabdyti šių kenkėjų plitimą, draudžiama iš trečiųjų šalių į Europos Sąjungą importuoti augalus šeiminkus su dirvožemiu.

Viena iš efektyvių fitosanitarijos priemonių yra vaisių apdorojimas šalčiu, kuris iki minimumo sumažina galimybę kenkėjams išgyventi vaisiuose.

Dėl šio kenkėjo Lietuvoje atliekama kasmetinė stebėseną.

Jei pastebėjote neįprastų ar nepažįstamų kenkėjų požymių, nedelsdami informuokite arčiausiai Jūsų esantį Augalininkystės tarnybos regioninį skyrių.

TARNYBOS REGIONINIAI SKYRIAI:

Alytaus – Vilniaus g. 21, Alytus
Tel. (8 315) 561 12

Kauno – K. Donelaičio g. 33, Kaunas (504 kab.)
Tel. (8 37) 32 06 32

Klaipėdos – Sankryžos g. 7, Klaipėda
Tel. (8 46) 36 54 53

Marijampolės – Kauno g. 142-1, Marijampolė
Tel. (8 343) 90 425

Panevėžio – Anykščių g. 4, Panevėžys
Tel. (8 45) 460 491

Šiaulių – A. Mickevičiaus g. 34, Šiauliai
Tel. (8 41) 43 07 43

Tauragės – Bažnyčių g. 14, Tauragė
Tel. (8 446) 612 20

Telšių – Žalioji g. 10, Telšiai
Tel. (8 444) 31 082

Utenos – Maironio g. 1, Utena
Tel. (8 389) 614 65

Vilniaus – Ozo g. 4a, Vilnius
Tel. (8 5) 238 39 70

VALSTYBINĖ AUGALININKYSTĖ TARNYBA PRIE ŽEMĖS ŪKIO MINISTERIJOS

Ozo g. 4a, 08200 Vilnius

Tel.: (8 5) 237 5631, pasitikėjimo linija (8 5) 270 80 80,
Fitosanitarijos skyriaus tel. (8 5) 273 44 11

info@vatzum.lt, <http://www.vatzum.lt>,
<http://www.facebook.com/vatzumlt>



VALSTYBINĖ AUGALININKYSTĖS TARNYBA
PRIE ŽEMĖS ŪKIO MINISTERIJOS



CONOTRACHELUS NENUPHAR

2021 m.
VILNIUS