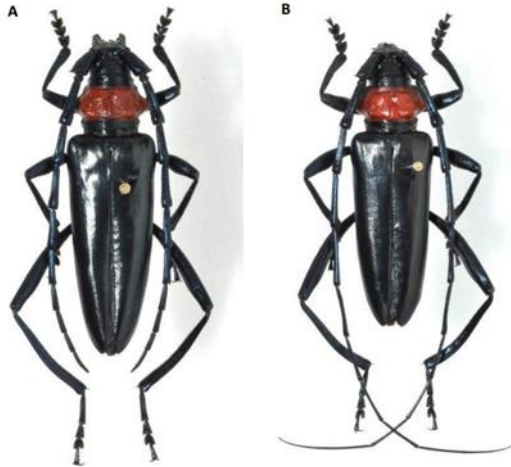


KENKĖJO BIOLOGIJA

Tai pailgą ir blizgų juodą kūną turintys vabalai, išsiskiriantys ryškiai raudonos spalvos priešnugarėle (1 pav.). Suaugėliai yra 23–37 mm ilgio ir apie 4 kartus ilgesni nei kūno plotis. Patinėlių antenos yra panašaus ilgio kaip ir kūnas, o patelių dažniausiai ilgesnės.

Kiaušinėliai yra gelsvai žalsvai balkšvos spalvos, pailgi, maždaug 2 mm ilgio. Subrendusios lervos yra 42–52 mm ilgio, blyškios gelsvai balkšvos spalvos (2 pav.).



1 pav. Suaugėlio patinėlis (A) ir patelė (B)



2 pav. *Aromia bungii* lerva

AUGALAI ŠEIMININKAI

Aromia bungii dažniausiai pažeidžia *Prunus* spp. genties augalus: abrikosus, persikus, vyšnias, slyvas, migdolus, tačiau gali pažeisti ir *Juglans* (riešutmedis), *Populus* (tuopa), *Pyrus* (kriaušė) ir *Quercus* (ąžuolas) genčių augalus.

KENKĖJO PAPLITIMAS IR PLITIMO BŪDAI

Šie kenkėjai natūraliai paplitę rytų Azijos šalyse – Kinijoje, Šiaurės ir Pietų Korėjoje, Mongolijoje bei Vietname, tačiau aptinkami ir Europoje – Vokietijoje bei Italijoje.

Europos maisto saugos tarnybos (EFSA) duomenimis, maksimalus atstumas, kurį *A. bungii* gali nukristi per metus, yra apie 300 metrų, todėl pagrindinis šių kenkėjų plitimo būdas yra su užkrėsta mediena, medine pakavimo medžiaga bei augalų šeiminių sodinukais.

KENKĖJO POŽYMIAI

Didžiausią žalą augalams padaro *A. bungii* lervos, kurios vystymosi laikotarpiu gyvena medžių kamienuose ir minta jų mediena. Pažeisti augalai susilpnėja, sumažėja vaisių derlius, jei užkrėtimas didelis – gali žūti.

Pirmieji požymiai, rodantys, kad augalas pažeistas, yra medžio kamieno apačioje aptinkamos pjuvenos (3 pav.) bei kamieno suformuotos ovalios, paprastai 12 mm skersmens suaugėlių išlindimo angos (4 pav.). Šios angos gali būti aptinkamos nuo liepos–rugsėjo mėnesio, kai suaugėliai iš medžio kamieno pradeda lipti į paviršių.

Pastebėjus pirmuosius kenkėjo požymius, rekomenduojama nulupti medžio žievę ir patikrinti, ar po ja nėra lervų (5 pav.) bei nesimato jų suformuotų takų (6 pav.). Pjaustant kamieną skersai,

medžio šerdyje gali būti matomos lervų padarytos tunelių galerijos.



3 pav. Pjuvenos medžio kamieno apačioje



4 pav. Suaugėlių išlindimo angos



5 pav. Lerva po žieve



6 pav. Lerva ir jos suformuoti takai

KENKĖJO KONTROLĖ

A. bungii yra sunku kontroliuoti, nes lervos ir lėliukės vystosi augalo šeimininko medienoje (medžio kamieno).

Siekiant sustabdyti šių kenkėjų plitimą, iš trečiųjų šalių importuojama mediena ir medinė pakavimo medžiaga turi atitikti tarptautinių fitosanitarinių priemonių standartą Nr. 15 „Nurodymai medinei pakavimo medžiagai tarptautinėje prekyboje“ (ISPM 15) ir būti tinkamai apdorota; medelynai, kuriuose auginami augalai šeimininkai, turi būti prižiūrimi ir reguliariai tikrinami.

Fitosanitarinės priemonės apima užkrėstų augalų pašalinimą ir sunaikinimą susmulkinant bei medienos judėjimo iš užkrėstų vietų ribojimą.

Jei pastebėjote neįprastų ar nepažįstamų kenkėjų požymių, nedelsdami informuokite arčiausiai Jūsų esantį Augalininkystės tarnybos regioninį skyrių.

TARNYBOS REGIONINIAI SKYRIAI:

Alytaus – Vilniaus g. 21, Alytus
Tel. (8 315) 561 12

Kauno – K. Donelaičio g. 33, Kaunas (504 kab.)
Tel. (8 37) 32 06 32

Klaipėdos – Sankryžos g. 7, Klaipėda
Tel. (8 46) 36 54 53

Marijampolės – Kauno g. 142-1, Marijampolė
Tel. (8 343) 90 425

Panevėžio – Anykščių g. 4, Panevėžys
Tel. (8 45) 460 491

Šiaulių – A. Mickevičiaus g. 34, Šiauliai
Tel. (8 41) 43 07 43

Tauragės – Bažnyčių g. 14, Tauragė
Tel. (8 446) 612 20

Telšių – Žalioji g. 10, Telšiai
Tel. (8 444) 31 082

Utenos – Maironio g. 1, Utena
Tel. (8 389) 614 65

Vilniaus – Ozo g. 4a, Vilnius
Tel. (8 5) 238 39 70

VALSTYBINĖ AUGALININKYSTĖ TARNYBA PRIE ŽEMĖS ŪKIO MINISTERIJOS

Ozo g. 4a, 08200 Vilnius

Tel.: (8 5) 237 5631, pasitikėjimo linija (8 5) 270 80 80,
Fitosanitarijos skyrius tel. (8 5) 273 44 11

info@vatzum.lt, <http://www.vatzum.lt>
<http://www.facebook.com/vatzumlt>



VALSTYBINĖ AUGALININKYSTĖS TARNYBA
PRIE ŽEMĖS ŪKIO MINISTERIJOS



AROMIA BUNGII

2021 m.
VILNIUS