

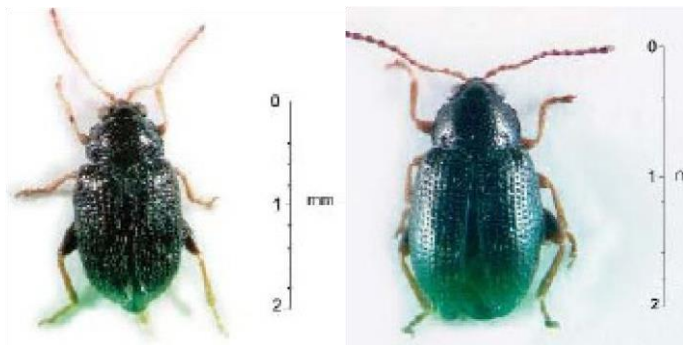
## EPITRIX SPP. VABALAI KAS TAI?

Maži, panašūs į sprages vabalėliai, kurie pažeidžia bulvių lapus, o lervos – bulvių šaknis ir gumbus.

### IŠVAIZDA

Vabalai 1,5–2,0 mm ilgio, padengti smulkiais plaukeliais, blizgantys arba pilkai juodos bronzinės spalvos, ovalūs su maža trikampė galva ir ilgomis ovalo formos akimis. Kiaušiniai labai maži baltos spalvos.

Lerva šviesiai geltona su ruda galva 2–3 mm ilgio. Lėliukė: 1,5–2 mm ilgio, baltos spalvos.



© Jean-François Germain, LNPV Montpellier

1 pav. Suaugę vabalai (kairėje E. cucumeris, dešinėje E. papa) ir lervos



©Agriculture Canada, Ottawa

## AUGALAI ŠEIMININKAI

Suaugę Epitrix rūšių vabalai maitinasi bulvių, pomidorų, baklažanų, paprikų, tabako ir kitų bulvinių šeimos augalų, įskaitant piktžoles, lapais, o lervos – šaknimis arba bulvių gumbais.

Jei nėra pagrindinių augalų šeimininkų, tuomet suaugę vabalai graužia kopūstų, agurkų, burokėlių (runkelių), salotų, kukurūzų, pupelių, balandų (piktžolių) lapus.

### PAPLITIMAS IR PLITIMO BŪDAI

Epitrix cucumeris, E. papa, E. similaris, E. sucrinita ir E. tuberis rūšys yra natūraliai paplitę Š. Amerikos žemyne. Europoje Epitrix vabalų aptinkama

Portugalijoje, įskaitant Azorų salas, ir Ispanijoje.

Kadangi vabalai yra labai judrūs (aktyviai šokinėja), trumpus atstumus iki gretimo lauko gali įveikti patys, o E. tuberis – netgi nusukti iki 1 km atstumą. Bet didžiausia išplitimo rizika yra su dirvožemiu, esančiu ant sėklinių arba maistinių bulvių gumbų, nes jame gali būti suaugusių vabalų arba lėliukių. Mažiau tikėtinas plitimo kelias yra su dirvožemiu, esančiu ant kitų augalų šeimininkų skirtų persodinti.

### PAŽEIDIMAI

Bulvių gumbus pažeidžia lervos. Gumbo paviršiuje išgraužia seklias banguotas vagas. Kartais bulvių gumbų paviršiaus pažeidimų gylis gali būti iki 5 mm gylis, dažniausiai jei bulvių odelė yra stora / šiurkšti.



© Conceição Boavida Instituto Nacional de Recursos

2 pav. Lervų pažeistas bulvės gumbas

Suaugę vabalai lapuose išgraužia apvalias (1–1,5 mm) skylės ir lapai atrodo lyg subadyti. Jei pažeidimų ant lapo labai daug, sutrikdomas normalus augimas ir augalas žūva. Yra užfiksuota atveju, kai pažeidžiami pomidorų vaisiai, kurie praranda prekinę išvaizdą.



3 pav. „Subadyti“ bulvės lapai



4 pav. Pomidorų lapų ir vaisių pažeidimai



5 pav. Bulvių lapų pažeidimai

## FITOSANITARINĖ PRIEŽIŪRA

Kadangi Epitrix vabalų Lietuvoje nebuvo aptikta, šiuo metu svarbiausia yra išvengti šio kenksmingojo organizmo įvežimo iš šalių, kuriose aptinkama kenksmingojo organizmo židinių. Didžiausia minėtų vabalų patekimo į Lietuvos Respubliką tikimybė – su užkrėstais bulvių stiebagumbiais arba dirvožemiu, esančiu ant sėklinių arba maistinių bulvių gumbų.

Nustačius Epitrix vabalų židinį, Valstybinės augalininkystės tarnybos specialistai nustato kontroliuojamą teritoriją, kurią sudaro užkrėstoji ir buferinė zonos.

Užkrėstoje zonoje taikomos fitosanitarijos priemonės skirtos šių kenksmingųjų organizmų sunaikinimui ar išplitimui sustabdyti. Tai būtų pasėlių apdorojimas insekticidais, bulvių virkščių sunaikinimas, tinkamas užkrėstų bulvių gumbų panaudojimas. Užkrėstoje zonoje draudžiama auginti bulves ir kitus augalus šeimininkus.

Kontroliuojamoje teritorijoje vykdomi reguliarūs fitosanitariniai tikrinimai.

Jei kontroliuojamoje teritorijoje du metus iš eilės nerandama Epitrix rūšių vabalų, fitosanitarijos priemonės šiai teritorijai nebetaikomos.



***Jeį pastebėjote neįprastų bei nepažįstamų kenkėjų ar ligų požymių, nedelsiant informuokite Valstybinės augalininkystės tarnybos prie Žemės ūkio ministerijos specialistus!***



Dėl papildomos informacijos prašome kreiptis į:

**VALSTYBINĖ AUGALININKYSTĖ TARNYBA  
PRIE ŽEMĖS ŪKIO MINISTERIJOS**

Ozo g. 4a, 08200 Vilnius

Tel.: (8 5) 237 5631, pasitikėjimo linija (8 5) 270 80 80,  
**Fitosanitarijos skyriaus tel. (8 5) 273 44 11**

[info@vatzum.lt](mailto:info@vatzum.lt), <http://www.vatzum.lt>,  
<https://www.facebook.com/vatzumlt>



## EPITRIX VABALAI

*(Epitrix cucumeris, E. papa, E. similaris, E. sucrinita ir E. tuberis)*

VILNIUS